

**Aktuelle Corona-Infos der Stadt unter [www.muenchen.de/corona](http://www.muenchen.de/corona)**

[🏠](#) > Stadtverwaltung > Referat für Stadtplanung und Bauordnung > Stadtentwicklungsplan 2040 >

Stadtentwicklungsplan 2040

# Stadtentwicklungsplan 2040 - Entwurf



Landeshauptstadt  
München

Inhaltsverzeichnis

---

Inhaltsverzeichnis

---

**Das ist der Plan für die  
Zukunft von München**

**Karten und  
Visualisierungen**

**München setzt auf grüne  
und vernetzte  
Freiräume.**

**München setzt auf eine  
effiziente, zuverlässige  
und klimaneutrale  
Mobilität.**

**München setzt auf  
starke Wohnquartiere  
und eine zukunftsfähige  
Stadtentwicklung.**

**München setzt auf  
klimaangepasste  
Landschafts- und  
Siedlungsräume.**

**München setzt auf  
klimaneutrale Quartiere  
und erneuerbare  
Energien.**

**München setzt auf eine  
partnerschaftliche  
Entwicklung der  
Stadtregion.**

**Öffentlichkeitsbeteiligung:  
Start im November 2021**

- Bausteine

**Presseinformationen**

**Kontakt**

Das ist der Plan für die Zukunft von München

## **Wie soll München in 20 Jahren aussehen? Wie entwickelt sich die Stadt angesichts der Dynamik der letzten Jahre weiter und wie gehen wir mit der Stadt und ihren Räumen um? Der Entwurf des „Stadtentwicklungsplans 2040“ diskutiert alle wichtigen räumlichen Zukunftsfragen.**

- Der Stadtentwicklungsplan 2040 ist der erste räumliche Stadtentwicklungsplan seit 1983. Er wird die Stadtentwicklungskonzeption „Perspektive München“ ergänzen.
- Ziele sind eine nachhaltige Stadtentwicklung und der Ausgleich von sozialen, ökologischen und wirtschaftlichen Belangen für eine Stadt im Gleichgewicht.
- Der Plan ist kompakt, verständlich und erstmals digital. Damit kann die Entwicklung der Stadt genauer gelenkt und besser gestaltet werden – aktiv, transparent und vorwärts gewandt.
- Der Entwurf integriert die drei großen Handlungsfelder der Stadtentwicklung Freiraum, Mobilität und Siedlungsentwicklung und ergänzt sie um die Herausforderungen des Klimawandels und der Klimaanpassung sowie eine konstruktive Zusammenarbeit mit der Region. Am Ende steht ein integrierter Gesamtplan, der alle Ziele, Strategien und Maßnahmen zusammenfasst und Synergien aufzeigt. Ein Plan, der ein Zukunftsbild von München zeichnet.
- Der Entwurf wird mit der Stadtgesellschaft und den Akteuren der Stadtentwicklung und Region diskutiert. Die Öffentlichkeitsphase beginnt im November 2021.

**Hier geht es zur Großansicht des Gesamtplans im Fachportal. Das Portal befindet sich momentan noch im Aufbau. Es kann noch zu Verzögerungen beim Laden kommen.**

## Karten und Visualisierungen

- ▶ [Die Karten und Visualisierungen finden Sie hier.](#)

München setzt auf grüne und vernetzte Freiräume.

**Münchens Grüne Infrastruktur von den Quartieren der Innenstadt bis in den Grüngürtel hinein stärken und vernetzen - das ist das Ziel des ersten Handlungsfelds.**

Freiräume sind wichtig für die Lebensqualität und ein gutes Miteinander, vor allem in Zeiten von Krisen und Klimawandel. Sie sind Orte für Begegnung, Erholung, Spiel und Sport, Gartenbau und die Landwirtschaft. Außerdem haben sie wichtige ökologische Funktionen, zum Beispiel für den Wasserhaushalt, den



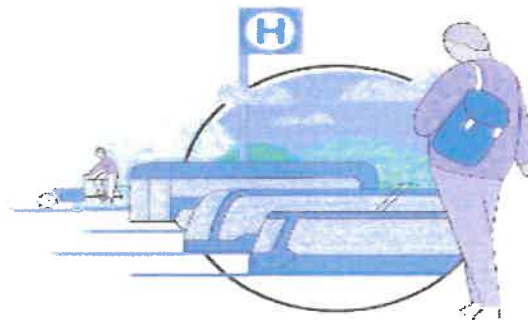
© Urban Catalyst / LHM

Luftaustausch, die biologische Vielfalt und die Anpassung an den Klimawandel. **Deshalb hat die Sicherung, Qualifizierung und Vernetzung von Münchens vielfältigen Freiraumstrukturen höchste Priorität.**

Die Strategien und Maßnahmen, um dieses Ziel zu erreichen, reichen von Freiraumquartierskonzepten bis hin zur Neugestaltung des öffentlichen Raums. Die Strategien und Maßnahmen finden Sie auf der Karte, eine genaue Beschreibung im Erläuterungstext am Ende dieser Seite.

**Hier geht es zur Großansicht der Karte im Fachportal. Das Portal befindet sich momentan noch im Aufbau. Es kann noch zu Verzögerungen beim Laden kommen.**

München setzt auf eine effiziente, zuverlässige und klimaneutrale Mobilität.



© Urban Catalyst / LHM

**Den öffentlichen Nahverkehr ausbauen, den Radverkehr und die Nahmobilität stärken, Autoverkehr reduzieren, starke Verbindungen in die Region schaffen, innovative Mobilitätsarten fördern und den öffentlichen Raum zugunsten klimaschonender Fortbewegungsarten neu aufteilen - das sind die Ziele des zweiten Handlungsfelds.**

Die Zahl der Menschen, die für Arbeit, Ausbildung, Freizeit oder Einkäufe in der Metropolregion München pendeln, steigt. Sie alle müssen gut von A nach B kommen imd Zugang zu einer uneingeschränkten, barrierefreien, bezahlbaren Mobilität haben. Weil es für neue Straßen und Trassen kaum noch Raum gibt, braucht München auch deutlich platzsparendere Angebote. **Deshalb ist und bleibt die Mobilität eines der wichtigsten Themenfelder der Stadtentwicklung - die Verkehrswende muss erreicht werden.**

Die Strategien und Maßnahmen, um die Ziele zu erreichen, reichen von neuen Verbindungen in die Stadtregion über Radschnellwege bis hin zu smarten Mobilitätskonzepten im Quartier. Die Strategien und Maßnahmen finden Sie auf der Karte, eine genaue Beschreibung im Erläuterungstext am Ende dieser Seite.

**Hier geht es zur Großansicht der Karte im Fachportal. Das Portal befindet sich momentan noch im Aufbau. Es kann noch zu Verzögerungen beim Laden kommen.**

München setzt auf starke Wohnquartiere und eine zukunftsfähige Stadtentwicklung.



© Urban Catalyst / LHM

**Qualitäten bewahren, bestehende Quartiere durch Mischung und Vielfalt stärken und lebenswerte neue Stadtteile gestalten - das sind die Ziele des dritten Handlungsfelds.**

München soll eine lebenswerte Stadt für alle Menschen bleiben. Weil sich die Stadt weiterhin dynamisch entwickelt, muss die Stadt bezahlbaren Wohnraum nicht nur erhalten, sondern auch neuen schaffen. **Deshalb plant die Stadt neue, zukunftsfähige Quartiere, etwa am Stadtrand, setzt auf die maßvolle Nachverdichtung bestehender Quartiere und bringt mehr Nutzungsmischung in Gewerbegebiete.** Die Entwicklung erfolgt zusammen mit einem starken ÖPNV und im Einklang mit der Natur. Identitätsstiftende Qualitäten werden bewahrt.

Die Strategien und Maßnahmen, um die Ziele zu erreichen, sind zum Beispiel das Stärken bestehender Stadtteil- und Quartierszentren und das Gestalten neuer, lebenswerter Stadtteile. Die Strategien und Maßnahmen finden Sie auf der Karte, eine genaue Beschreibung im Erläuterungstext am Ende dieser Seite.

**Hier geht es zur Großansicht der Karte im Fachportal. Das Portal befindet sich momentan noch im Aufbau. Es kann noch zu Verzögerungen beim Laden kommen.**

München setzt auf klimaangepasste Landschafts- und Siedlungsräume.

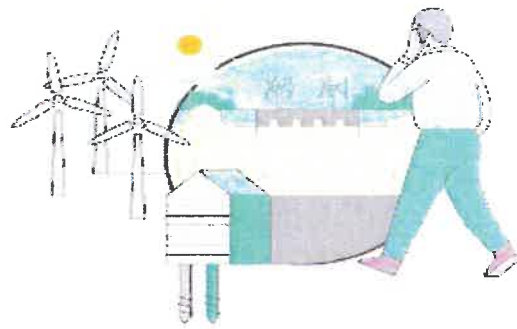


Der Klimawandel schreitet voran, seine Folgen sind auch in München spürbar: Seit den 1960er Jahren sind die Temperaturen deutlich angestiegen. Als Großstadt ist München davon deutlich stärker betroffen als die Region. Die Stadt wird zur Wärmeinsel und muss sich auf mehr Hitze, Trockenphasen und Starkregenfälle vorbereiten. **Um Luftaustausch, Kühlung und Sickerflächen zu gewährleisten, muss die Stadt ihr Grüne und Blaue Infrastruktur (Grün- und Wasserflächen) stärken und ihre städtebaulichen Strukturen entsprechend gestalten.**

Die Strategien und Maßnahmen, um die Ziele zu erreichen, reichen von Entsiegelung über eine offene Anordnung von Gebäuden bis hin zur Sicherung von Kaltluftleitbahnen. Die Strategien und Maßnahmen finden Sie auf der Karte, eine genaue Beschreibung im Erläuterungstext am Ende dieser Seite.

**Hier geht es zur Großansicht der Karte im Fachportal. Das Portal befindet sich momentan noch im Aufbau. Es kann noch zu Verzögerungen beim Laden kommen.**

München setzt auf klimaneutrale Quartiere und erneuerbare Energien.



© Urban Catalyst / LHM

**Klimaneutrale Quartiere**

**entwickeln und die**

**Energieversorgung aus**

**erneuerbaren Quellen**

**ausbauen - das sind die Ziele des fünften Handlungsfelds.**

München hat im Dezember 2019 den Klimanotstand ausgerufen und sich das Ziel gesetzt, bis 2035 klimaneutral zu sein. **Um das zu erreichen, müssen der Energiebedarf gesenkt, die Energieeffizienz von Gebäuden gesteigert und erneuerbare Energiequellen ausgebaut werden - sowohl bei neuen Quartieren, als auch im Bestand.**

Die Strategien und Maßnahmen, um die Ziele zu erreichen, reichen von einer angemessen dichten und kompakten Bauweise in Neubauquartieren über die Förderung des Holzbaus und Energiesparberatungen bis hin zu sozialverträglichen Modernisierungen älterer Siedlungen. Die Strategien und Maßnahmen finden Sie auf der Karte, eine genaue Beschreibung im Erläuterungstext am Ende dieser Seite.

**Hier geht es zur Großansicht der Karte im Fachportal. Das Portal befindet sich momentan noch im Aufbau. Es kann noch zu Verzögerungen beim Laden kommen.**

München setzt auf eine partnerschaftliche Entwicklung der Stadtregion.



© Urban Catalyst / LHM

**Freiräume gemeinsam sichern, stärken und entwickeln, den öffentlichen Nahverkehr ausbauen und Wohnraum schaffen - das sind die Ziele des sechsten Handlungsfelds.**

München und die Region sind ein gemeinsamer Lebens- und Wirtschaftsraum. Knapp drei Millionen Menschen leben hier - die Hälfte von ihnen in der Landeshauptstadt. Die dynamische Bevölkerungsentwicklung betrifft alle Städte und Gemeinden gleichermaßen. **Wichtige Zukunftsaufgaben, wie das Schaffen von Wohnungen, bessere Mobilitätsangebote und die Entwicklung von Freiräumen, können deshalb nur gemeinsam gelöst werden.**

Die Strategien und Maßnahmen, um die Ziele zu erreichen, reichen von einer Internationalen Bauausstellung (IBA) über interkommunale Landschaftsprojekte bis hin zu neuen Entscheidungsstrukturen. Die Strategien und Maßnahmen finden Sie auf der Karte, eine genaue Beschreibung im Erläuterungstext am Ende dieser Seite.

**Hier geht es zur Großansicht der Karte im Fachportal. Das Portal befindet sich momentan noch im Aufbau. Es kann noch zu Verzögerungen beim Laden kommen.**

## Öffentlichkeitsbeteiligung: Start im November 2021

**Die Beteiligung der Öffentlichkeit ist ein zentraler Baustein des Stadtentwicklungsplans. Er wird gemeinsam mit der Stadtgesellschaft sowie Akteuren der Stadtentwicklung und Region entwickelt. Die Öffentlichkeitsphase beginnt im November 2021 und dauert bis Mitte 2022.**

### Bausteine

Was ist den Menschen für 2040 wichtig? Das ist die zentrale Frage der Öffentlichkeitsphase. Folgende Bausteine sind geplant:

- Konferenz der Stadtmacher\*innen: Kern der Öffentlichkeitsphase, Fachtagung mit Expert\*innen und Bürger\*innen
- Bürgerrat: 100 zufällig ausgeloste Bürger\*innen diskutieren moderiert über den Stadtentwicklungsplan
- Online-Beteiligung: Ziel: Beteiligung einer breiten Öffentlichkeit
- Jugendworkshop: Was ist Jugendlichen und jungen Erwachsenen wichtig?
- Dialog mit der Region mit verschiedenen Formaten
- Beteiligung der Bezirksausschüsse, der Verwaltung und weiteren Akteuren

## Presseinformationen

- ▶ [Erläuterungsbericht zum Entwurf des Stadtentwicklungsplans 2040 \(PDF, 111 KB\)](#)
- ▶ [Karten und Visualisierungen](#)

## Kontakt


Landeshauptstadt München  
**Referat für Stadtplanung und Bauordnung**  
PlanTreff - Plattform zur Stadtentwicklung

Blumenstraße 31  
80331 München

Tel.: 089 233-22942

 E-Mail

 Stadtplan

 mit dem MVV

**Öffnungszeiten:**  
**Dienstag bis Freitag, 12 bis 18 Uhr**

muenchen.de

© 2021 - Ein Service der Landeshauptstadt München und der  
Stadtwerke München GmbH.